



# Les Troubles Psychiatriques Majeurs

**Mimi Israël M.D.**  
**Avril, 2007**

# Objectif

- D'apprendre à reconnaître certains troubles de santé mentale et de toxicomanie dans un contexte de concomitance.

# Qu'est-ce qu'un Trouble Psychiatrique Majeur ?

Qu'ont-ils en commun ?

- Atteinte au fonctionnement
  - Travail, école, activités sociales...
- Atteinte aux interactions sociales
- Détresse quotidienne ou presque
- Vulnérabilité accrue au stress

# Les Troubles Psychiatriques Majeurs

- Épisodiques
- Non-épisodiques
  - Chronique
  - Rémission partielle
- Symptômes constants ou intermittents avec intensité variable

# Quiz

Problèmes de santé  
mentale avec risque de  
toxicomanie  
concomitant

—

—

—

Problèmes de santé  
mentale sans  
risque de toxicomanie  
concomitant

—

—

—

# Troubles Anxieux



# Troubles Anxieux

- Phobie sociale
  - 13,3% de la population
- Trouble de panique +/- agoraphobie
  - 3,5% à 5,3% de la population
- Trouble d'anxiété généralisée
  - ~3,0% de la population
- Trouble obsessionnel-compulsif
- Trouble de stress post-traumatique

# Symptômes

Activation du «système d'alarme» qui avertit de l'imminence d'un danger

2 choix : Fuite ou Attaque





# Symptômes

## Symptômes physiques

- Agitation, se sentir sur le bord... sursaut facile
- Douleurs à la poitrine, difficulté à avaler, mains moites, fatigue, tension musculaire, tremblements, essoufflements, palpitations, sécheresse de la bouche, étourdissements, nausées, irritabilité, difficultés de concentration, insomnie

## Comportements

- Évitement
- Rituels
- Comportements dépendants; avec les autres, avec les substances

# Contenu de la pensée par diagnostic

- Phobie sociale
  - Peur de l'observation attentive d'autrui, du jugement, de l'évaluation négative, d'avoir l'air ridicule, de l'humiliation
- Trouble d'anxiété généralisée (TAG)
  - Préoccupation avec les choses ordinaires (famille, finances, travail, )
  - Doute "Et si..."
  - Anticipation de ce qui pourrait aller mal

# Contenu de la pensée par diagnostic

- Panique
  - Peur de mourir, s'évanouir, perdre le contrôle, devenir fou
- Agoraphobie
  - Peur de se trouver dans une situation qui pourrait déclencher un attaque de panique sans possibilité de s'évader

# Troubles Anxieux



**Toxicomanie**

**Stigmatisation, honte, minimisation par le monde médical**



**Automédication**

Augmente la vulnérabilité à la dépendance à l'alcool et aux drogues apaisantes

Ressemble à:  
Sevrage d'alcool et de drogues apaisantes

## Symptômes physiques

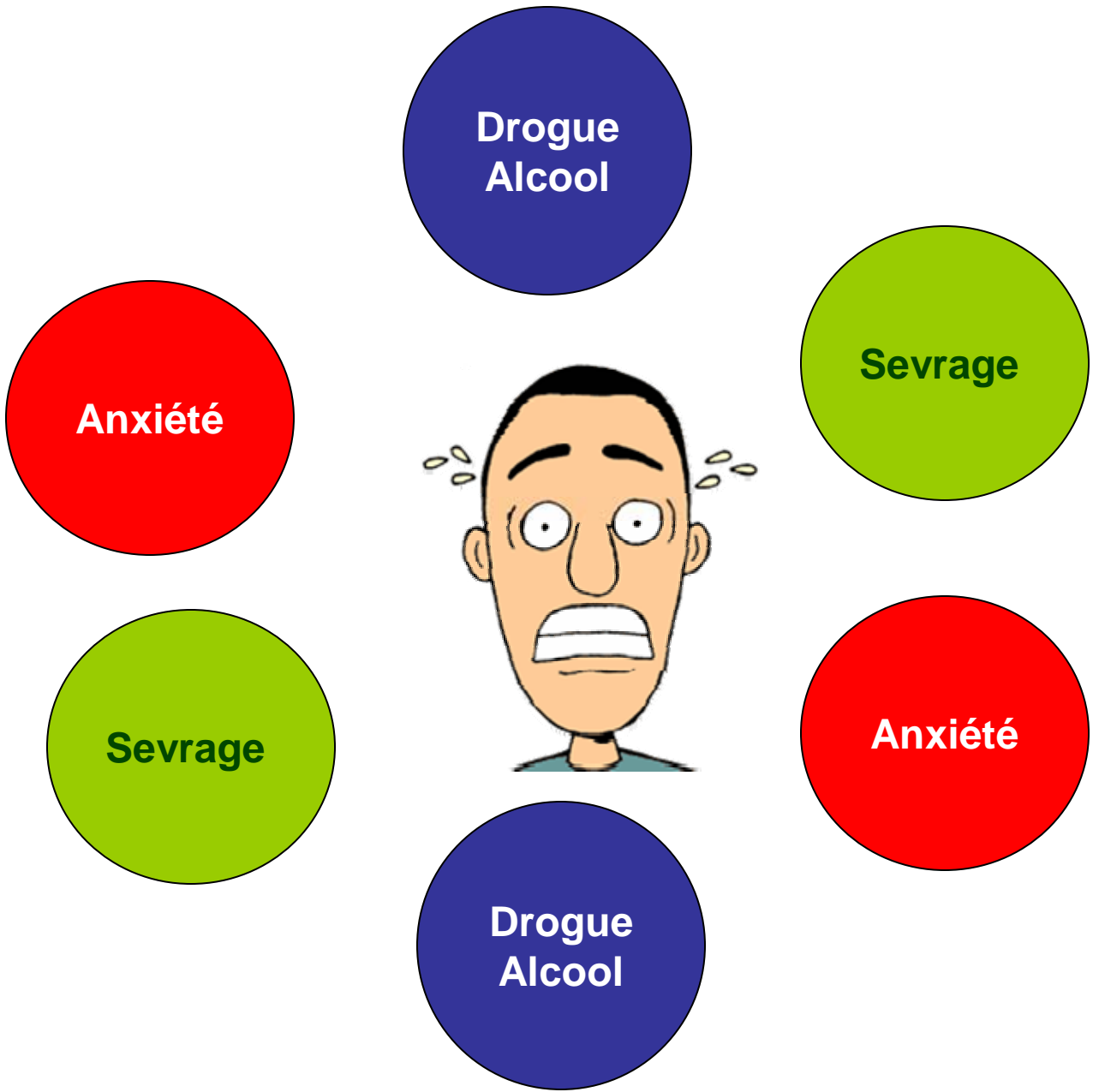
- Agitation, se sentir sur le bord... sursaut facile
- Douleurs à la poitrine, difficulté à avaler, mains moites, fatigue, tremblement, sécheresse de la bouche, nausées, irritabilité, difficultés de concentration
- Insomnie

Augmente la vulnérabilité à la pharmacodépendance

# Symp

Calmants et alcool peuvent faciliter la confrontation de situations « inévitables »

- Symptômes comportementaux
  - Évitement
  - Rituels
  - Comportements dépendants; avec les autres, avec les substances



Somnifère  
Drogue  
Alcool

Insomnie

Tolérance  
Sevrage

Tolérance  
Sevrage



Insomnie

Somnifère  
Drogue  
Alcool



# Troubles de la Personnalité

- Dysfonctionnement au long cours dans les sphères affectives comportementales, relationnelles et identitaires
- Problèmes de contrôle des pulsions; inhibition, compulsion, impulsivité
- Continuum avec la normale: Gravité et persistance
- Fluctuations selon niveau de stress et contexte

J'ai une forte  
conscience

Je me retrouve souvent  
en conflit avec un autre  
membre de l'équipe au  
sujet de cette  
personne...



Per... Cette personne

Je ressens que si je  
lui offre de l'aide je ne  
vais jamais m'en  
débarrasser....

**Confessions d'un intervenant anonyme**

# Troubles de la Personnalité

## Groupe A : Bizarre

- ~~Paranoïde~~
- ~~Schizoïde~~
- ~~Schizotypique~~

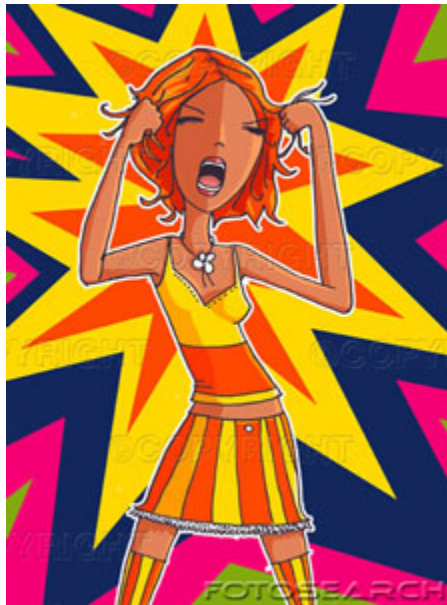
## Groupe C : Anxieux

- ~~Obsessionnelle-compulsive~~
- ~~Dépendante~~
- ~~Évitante~~

## Groupe B : Dramatique

- Limite
- ~~Antisociale~~
- ~~Narcissique~~
- ~~Histrionique~~

# Trouble de la Personnalité Limite (TPL)



1,8% à 4% de la population (75% femmes)

**Je te déteste ne m'abandonnes pas!**

# TPL

## Dérèglement émotionnel

- Instabilité affective/réactivité marquée de l'humeur
- Sentiment fréquent et intense de colère

.... souvent déprimé; douleur/fragilité/intensité/  
hypersensibilité émotionnelle

## Dérèglement interpersonnel

- Efforts pour éviter l'abandon
- Relations interpersonnelles intenses et instables

...idéalisation, dévalorisation, clivage, projection

# TPL

- Dérèglement comportemental
  - Gestes et menaces suicidaires répétés
  - Impulsivité (sexualité, toxicomanie, argent, conduite, boulimie...)
- Dérèglement identitaire
  - Perturbation de l'identité (instabilité marquée de l'image de soi)
  - Sentiments chroniques de vide, difficulté à tolérer la solitude; ennui

# TPL

- Dérèglement cognitif
  - Symptômes paranoïdes ou dissociatifs transitoires lors de stress

Distorsions cognitives : pensée tout ou rien; noir/blanc; bon/mauvais

# TPL



## Toxicomanie



Dépression--Angoisse--Honte--Colère--Vide--Ennui

Recherche d'apaisement-Recherche d'évasion

Recherche d'autodestruction--Recherche des sensations fortes

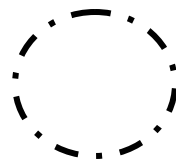


Insomnie    Impulsivité

Toxicomanie

Automédication

Sur médication



**Tolérance Sevrage**

# Intoxication; Dépendances; Sevrage



Impulsivité, sautes d'humeur, idées suicidaires,  
perte de contrôle, agressivité, paranoïa...

# Psychose



Symptôme ≠ Diagnostique

# Psychose

- Schizophrénie

- Schizo-affectif
- T. Psychotiques brefs; Aigus et transitoires
- T. Affectifs
- T. Délirants (persécution, érotomanie, grandeur, jalousie, somatique)
- T. organiques
  - Abus de substances
  - Delirium
  - Démence

# Qu'est-ce qui est affecté?

- Pensée
- Perception
- Jugement
- Motivation
- Fonctions cognitives
- Affect et humeur
- Sommeil

# Symptômes Positifs

- Hallucinations
- Délires
- Trouble de la pensée
- Comportements désorganisés

# HALLUCINATIONS

≠ bibittes

- Perception anormale sans source externe identifiable:
  - Auditive (sons; voix; conversations, ordres, injures, qui comprennent)
  - Visuelle (personnages, animaux, visages)
  - Olfactive (dégager de mauvaises odeurs)
  - Toucher (brûlures, chocs électriques, attouchements)
  - Goût

Plus souvent associée aux psychoses toxiques

# DÉLIRES

- Conviction erronée, irréductible par la logique; culturellement invraisemblable
  - Exemples: Persécution (Paranoïde); érotomaniaque; mégalomaniaque; jalousie; somatique (défaut ou maladie); idées de référence
  - Cause de l'angoisse surtout au début de la maladie
- Le délire est une théorie qui explique le monde inquiétant et angoissant



# Trouble de la pensée et du comportement

- Organisation de la pensée
  - Discours désorganisés et difficiles à suivre, incohérence
- Comportements désorganisés et/ou bizarre
  - Habillement, maniérismes, difficulté à compléter des tâches simples, agitation, sans but précis, attitudes inappropriées...

# Symptômes Négatifs

- Réactivité émotionnelle déficitaire :
  - Affect plat
  - Désintérêt, défaut d'empathie, retrait affectif, manque d'expression des émotions, visage fixe, discours monotone.
- Aboulie : difficulté à décider et choisir
  - Difficultés avec initiation et réalisation pratique
- Alogie: pauvreté de la pensée
  - Peu porté à s'exprimer spontanément, ralentissement général de la pensée, absence d'idée.

# Autres

- Symptômes cognitifs :
  - Attention et concentration : attachement excessif au détails, distractibilité, difficultés d'apprentissage.
- Affect et humeur
  - Anxiété; dépression; suicide
  - Perte de plaisir dans les loisirs, perte d'intérêt pour des activités sociales ou sexuelles, difficulté à nouer des relations intimes.

# Psychose



**Toxicomanie**

# Drogues/Alcool-Psychose

- Cause la psychose
- Augmente le risque
- Perpétue la psychose
- Sont substitués aux médicaments
- Diminue l'impact des symptômes positifs
- Diminue l'impact des effets indésirables des médicaments